

DMS 9173

Kantonsschule Auserschwyz KSA

Entwicklung Nuolen

Neubau Pfäffikon

Medienkonferenz 24.9.20



Standortentscheid KSA 2014

Im Sommer 2014 beschloss der Regierungsrat, gestützt auf

- den Zustandsbericht mit Sanierungskonzept für die KSA in Pfäffikon;
- den Zustandsbericht mit Sanierungskonzept für die KSA in Nuolen;
- die Machbarkeitsstudie vom Juli 2014;
- die schulischen Vorteile für eine Zusammenlegung der beiden Standorte;
- und die Gesamtkostenbetrachtung aus Bau und Betrieb,

dass die KSA ab circa 2025 nur noch auf dem bestehenden, kantonseigenen Areal in Pfäffikon geführt wird. Als Ersatz für die Schulgebäude an den bisherigen zwei Standorten sind auf dem bestehenden Areal in Pfäffikon entsprechende Neubauten zu projektieren.

Projekt Gesamtneubau 2015-2019

- Planungskredit im März 2015 vom Kantonsrat bewilligt mit 77 zu 13
- Projektwettbewerb im Oktober 2017: «Clipper», Adrian Streich, Zürich
- Fertigstellung Bauprojekt im Februar 2019
- Baukredit im Mai 2019 vom Kantonsrat bewilligt mit 70 zu 20
- Referendum ergriffen durch IG March

Volksabstimmung vom 24. November 2019: Kredit abgelehnt mit 55.4 % Nein

Richtungsentscheid und Anträge Regierung 2020

- Aussprache zum Steinfabrikareal im Februar 2020
- Variantenvergleich Überarbeitung / neues Projekt / neuer Standort
- Entscheid: **Nuolen soll weitergeführt** und auf den **aktuellen Stand** gebracht werden
- Entscheid: **Neubau** Pfäffikon wird überarbeitet und **redimensioniert**
- Medienkonferenz zu den geplanten Massnahmen im Mai 2020

Planungskredit Nuolen RRB im September, Kantonsrat im November 2020

Baukredit Pfäffikon redimensioniert RRB im September, Kantonsrat im November 2020

Entscheid Kantonsrat bleibt vorbehalten

Aussicht Schullandschaft in den nächsten 20 Jahren

- Bedarf nach einer Gymnasialausbildung und FMS ist nach wie vor hoch; deshalb ist eine leistungsfähige Ausbildungsstruktur notwendig;
- Konzept der gymnasialen Maturität wird zurzeit auf nationaler Ebene überarbeitet und weiterentwickelt; Lehrplan und Fächer werden angepasst;
- Erweiterte Schulfächer und neue Lernformen erhöhen die Anforderungen an Rahmenbedingungen wie Räume und Organisation;
- Erfahrungen aus Frühling 20 zeigen die Notwendigkeit von Präsenzunterricht auf Mittelschulstufe;
- Zusammenarbeit und gemeinsame Projekte zwischen verschiedenen Bildungsträgern wie BBZP, PHSZ und KSA erfordern neue Ausbildungsformen.

Prognose Schülerzahlen

Basierend auf Zahlen des Bundesamtes für Statistik geht die Schulraumplanung für die nächsten 20 Jahre von einer etwa gleichbleibenden Schüleranzahl SuS aus.

Der Anteil SuS aus den Nachbarkantonen ZH und SG ist rückläufig, im Bereich FMS kann dies teilweise kompensiert werden durch ZH-SuS. Eine Steigerung der Schülerzahl kann sich ergeben bei der Führung des Begabten-Angebots (K+S-Klassen) – Entwicklung offen, abhängig von Nachfrage und Verhalten der Nachbarkantone bezüglich Schulgeld-übernahme.

Aktuell (Schuljahr 20/21) besuchen 604 Schüler die KSA, davon 517 SuS das Gymnasium und 87 SuS die Fachmittelschule FMS in total 29 Klassen.

Schüler aus der March an der KSA (ohne FMS) im Durchschnitt der letzten 5 Jahre 231 SuS inklusive Altendorf, 186 SuS exklusive Altendorf.

Das Potential für SuS in Nuolen liegt bei maximal 12 Klassen.

In Pfäffikon führt die FMS 4-6 Klassen, das Gymnasium 14-16 Klassen. Dazu kommen Dienstleistungen für die Berufsmatura des Berufsbildungszentrums.

Varianten Weiternutzung Nuolen

Variante A: Zustand Gebäude belassen, notwendigste Sanierungen, ev Abbruch 1947 und Ersatz durch Container, geschätzte Kosten 4.8 Mio.

Variante B: Zustand Gebäude 67 und 82 belassen, notwendigste Sanierungen, Neubau 47 mit gleicher Nutzung, geschätzte Kosten 8.9 Mio.

Variante C: Zustand Gebäude sanieren gemäss Analyse Marty; Neubau 1947 mit Naturwissenschaft und Mensa; Turnhalle belassen, geschätzte Kosten inkl. Provisorien 25 Mio.

Variante D: Anforderungen zeitgemässe Schule, Zustand Gebäude sanieren gemäss Analyse Marty; Neubau 1947 mit Naturwissenschaft, Verwaltung und Mensa; neue Turnhalle; interne Umdispositionen, geschätzte Kosten inkl. Provisorien 25 – 30 Mio.

Entscheid Regierung: Variante D mit einem Kostenziel von 25 Mio.

Entwicklung Nuolen

Instandsetzung
Gebäude 1967 / 1982
- Bericht Marty 2014
- Grosszyklische Sanierung

Gebäude 1947
Abbruch und Neubau

Neubau Mensa

Klärung Situation
Patres

Planungskredit Standortentwicklung
Nuolen

Neukonzeption
- Sportangebot / Turnhalle
- Zoologische Sammlung
- Ausbau UG (Behind.)
- Anpassungen Musikgeschoss
- Ausbau DG
- Neugestaltung Zugang
- usw.

Umgebungsgestaltung
- Pausenplatz
- Eingangssituation
- Attraktivität
- Dorfplatz (Gem.)

Provisorien (Pfäffikon?)

Baulicher Zustand für die nächsten 30 Jahre fit machen

An den Gebäuden wurde seit 1995 nur der kleine Unterhalt erledigt
detaillierte Analyse Marty von 2014 (ohne Verbesserung):

	Gebäude 1947	Gebäude 1967	Gebäude 1982	Total
Geb. Vers. Wert	1 800 000	3 600 000	5 000 000	10 400 000
Instandsetzungskosten	2 850 000	3 200 000	4 250 000	10 300 000
Optionen	300 000	300 000	1 250 000	1 850 000
Total	3 150 000	3 500 000	5 500 000	12 150 000
Empfehlung	Abbruch und Neubau	Instandsetzung	Instandsetzung	

Gebäude 1947 mit vertretbarem Aufwand nicht sanierbar

Gebäude 1967 und 1982 grosszyklische Sanierung notwendig
Anpassung Normen (Behindertengerecht, Energie, Schadstoffe, Sicherheit)

Schulangebot für die nächsten 30 Jahre auslegen

Ersatzbau 1947 mit Naturwissenschaftsräumen (Chemie, Physik, Biologie), Schulverwaltung und neue Mensa mit Speisesaal, eigene Küche (Trennung von Patres)

Turnhalle entspricht nicht BASPO Normen, keine Nebenflächen (Gymnastik, Kraftraum): Vorschlag Neubau Turnhalle mit Nebenräumen im Bereich «Haus im Grünen», mit Aussengeräteraum

Umnutzung Turnhallentrakt zu Aula und Singsaal, Mediathek, Schüleraufenthalt

Neugestaltung Zugang, Pausenplatz, Parkierung

Zeitplan Nuolen

- Bereinigung Raumprogramm, Unterlagen erstellen bis Sommer 2021
- Ausschreibung Wettbewerb mit Präqualifikation Herbst 2021
- Wettbewerbsbeurteilung im Frühjahr 2022
- Start Projektierung Sommer 2022
- Bauprojekt mit Kostenvoranschlag Sommer 2023
- Kreditvorlage Kantonsrat Winter 2023
- Baustart nach Bauende Pfäffikon Sommer 2025

Entwicklung Campus Pfäffikon

Integration
BSB

Baukredit Erweiterung und Ausbau BBZP

Raumerweiterung
BBZP

Sanierung
best. Turnhalle

Baukredit
San. Turnhalle
Gymnastik +
Kraftraum

Baukredit Neubau KSA

Projektüberarbeitung

- Basis Wettbewerbsprojekt
- Reduktion Raumbedarf Nuolen
- BSB in BBZP integrieren
- Aula in Turnhallentrakt integrieren
- nur 2 Turnhallen (statt 3)
- Gymnastik + Kraftraum in best. Turnhalle integriert
- keine Tiefgarage/Schutzraum

Entwicklung Campus Pfäffikon

Massnahmen

Ersatz Schulhaus Pfäffikon
inkl. PHSZ

- Länge verkürzt
- 1 Geschoss weniger
- Optimierungen

Schulraumprovisorien

Sanierung best.
Turnhalle
Kraftraum/Gymnastik

Integration BSB

Aufstockung
BBZP

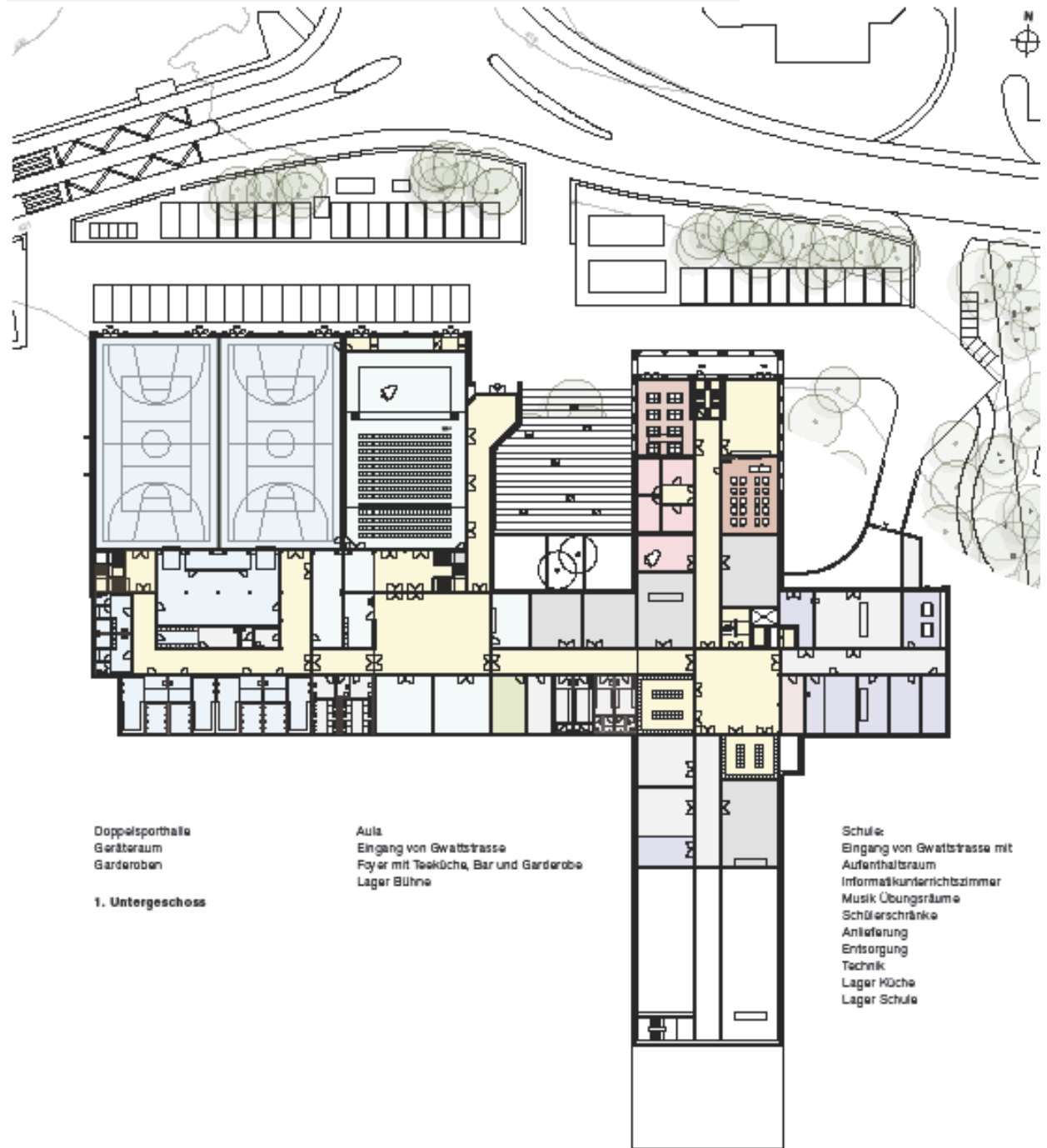
Sporthalle/Aula

- Doppelturnhalle
- Integration Aula

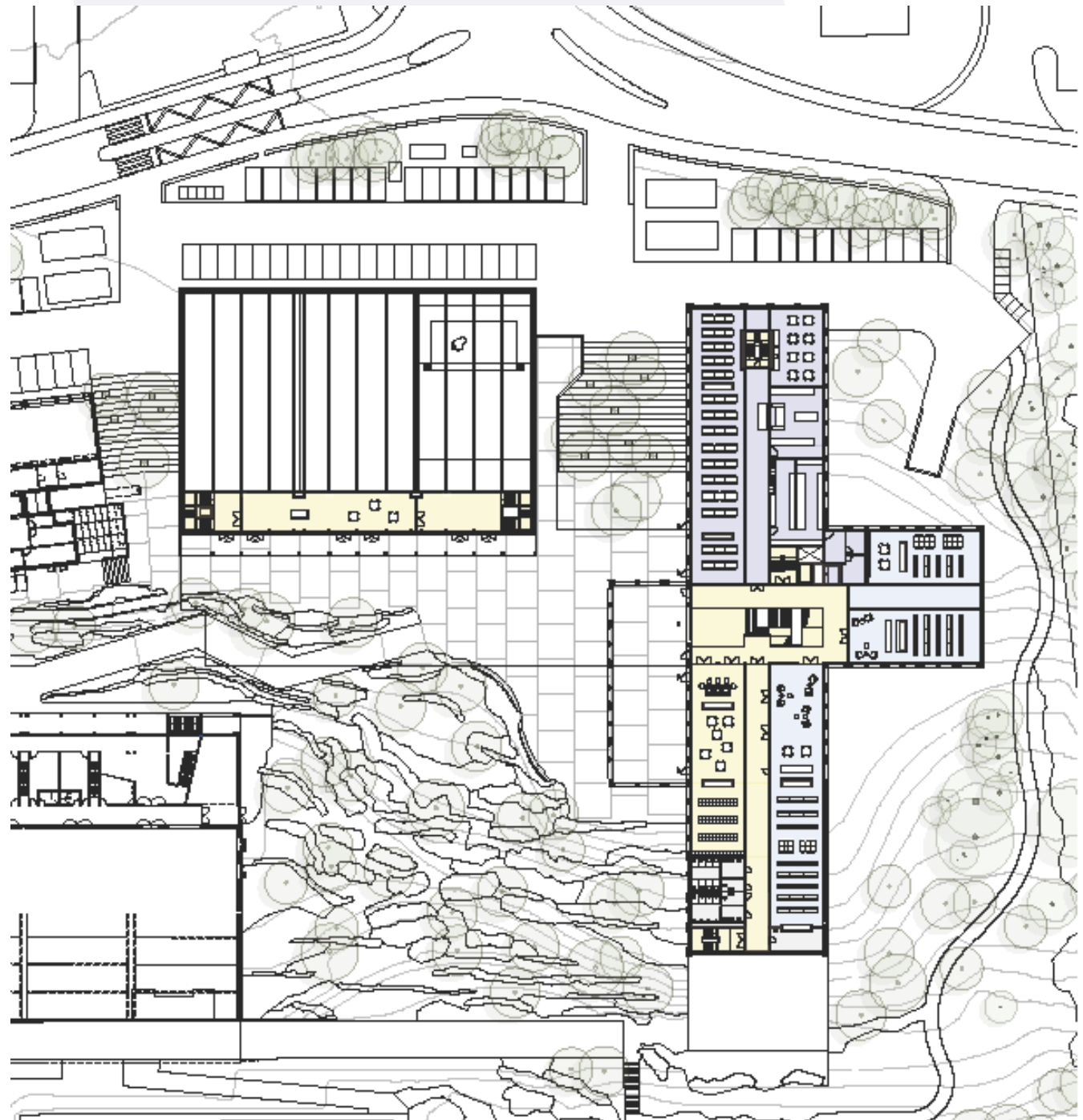
Überarbeitung Projekt Pfäffikon

- Raumprogramm gekürzt um Anteil Nuolen (8 Klassenzimmer, 5 Fachräume)
- Gebäude weniger lang, ein Stockwerk weniger
- Basisinfrastruktur bleibt gleich (Mensa, Mediathek etc)
- Doppelturnhalle und Aula in einem Gebäude
- Berufs- und Studienberatung wird im BBZP untergebracht
- Sanierung der bestehenden Turnhalle wird vorgezogen (Baukredit KR vom 9.9.20)

Grundriss UG



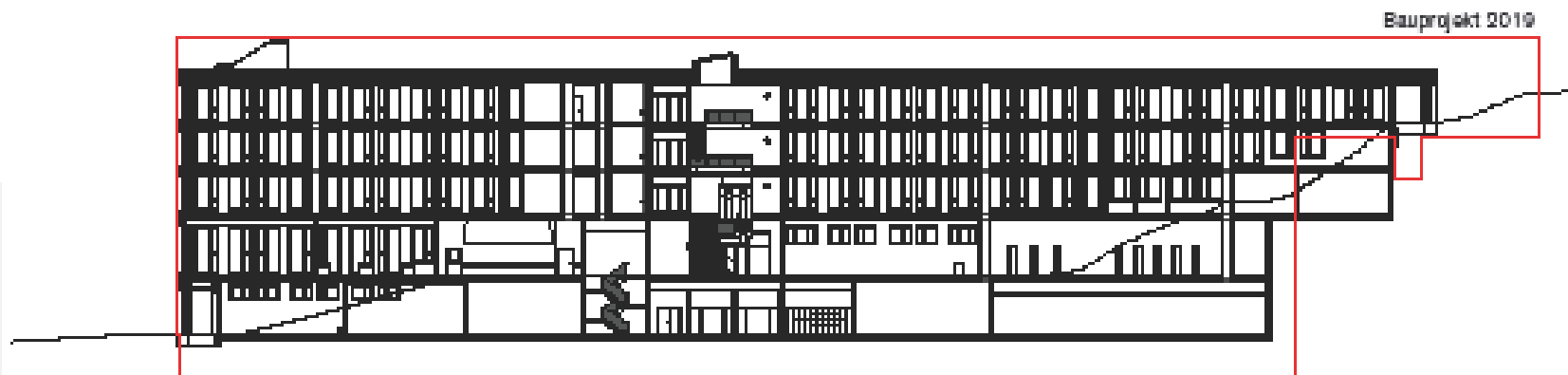
Grundriss EG



Ansicht und Schnitt



Schnitt durch Sporthalle vor Westfassade Schule



Längsschnitt durch Schulgebäude

0 4 8 16



	Projektkosten 2019 in Mio. Franken	Projekt 2020 im Mio. Franken
Ersatzneubau Schulhaus Pfäffikon	57.25	53.25
Ersatzneubau Anteil Nuolen	5.70	entfällt
BSB/PHSZ	5.75	2.25
Aula	in Ersatzneubau enthalten	5.75
Umgebung	7.50	7.50
Provisorien	6.00	6.00
Sporthalle	15.80	
Total Vergleich mit 2019	98.00	74.75
Reduktion 1		-23.25
Zusatzbestellungen 2020		
Turnhalle		11.50
Verbesserungen Kritikpunkte Abstimmung		2.25
TOTAL	98.00	88.5
Abzüglich Ausgabenbewilligung Planung	-6.00	-6.00
Total Ausgabenbewilligung Bau	92.0	82.5
Reduktion 2		-9.50



Doppelsporthalle

Kennwerte

Gebäudevolumen	87'447 m ³	BKP 2	665 Fr./ m ³
Geschossfläche	16'836 m ²	BKP 2	3'455 Fr./ m ²
Kosten pro Schulzimmer			1'418'000 Fr.
(Kosten pro SZ Referenzvergleich)			1'440'000 Fr.)

Zeitplan Pfäffikon

- Gestaltungsplan einreichen Oktober 2020
- Sitzung Kantonsrat November 2020
- Start Ausführungsplanung, Baueingabe Frühjahr 2021
- Bezug Provisorien, Beginn Abbruch Sommer 2022
- Start Rohbau Frühling 2023
- Gebäudehülle, Start Ausbau ab Herbst 2024
- Abnahmen und Bezug ab Sommer 2025



Terminkoordination

